

Hof van Delfland

Uitvoeringsprogramma

2016-2020

Verbinden en versterken



Inhoud

1.	Inleiding	3
2.	Ambities Landschapstafel	4
3.	Uitvoeringsprogramma	6
4.	Financiële afspraken met de provincie Zuid-Holland	22
5.	Overzicht deelgebieden Hof van Delfland	26



Verbinden en versterken

Update Najaar 2017:

Uitvoeringsprogramma 2016-2020
Landschapstafel Hof van Delfland

Oorspronkelijk vastgesteld op 4 februari 2016
Update vastgesteld op 13 oktober 2017
Uitgave januari 2018

1. Inleiding

Op 4 februari 2016 is het Uitvoeringsprogramma 2016-2020 voor de Landschapstafel Hof van Delfland vastgesteld. Daarbij werd meteen besloten dat het een dynamisch en organisch document is, er zullen ambities bijkomen en wegvallen, evenals partners, en inzichten ontwikkelen door. In de bestuurlijke vergadering van maart 2017 is op voorstel van gemeente Den Haag besloten per najaar 2017 een update van het uitvoeringsprogramma uit te brengen. Deze update kan tevens dienen als opmaat naar een eventueel aangepast programma naar aanleiding van de gemeenteraadsverkiezingen voorjaar 2018, en voor de midterm review van de provincie Zuid-Holland van het huidige uitvoeringsprogramma per medio 2018 voor alle deelnemende partijen.

Het gebied Hof van Delfland (globaal gelegen tussen Den Haag, Zoetermeer, Delft en Rotterdam) is een belangrijke groene long voor de 2,2 miljoen inwoners van de metropoolregio Rotterdam-Den Haag. Tussen de dichte verstedelijking is er een open gebied met grondgebonden landbouw, bijzondere natuurgebieden, recreatiezones en watersport. Voor de versterking van dit gebied wordt samengewerkt in de landschapstafel Hof van Delfland. Dat is een samenwerking tussen (12) gemeenten, (4) terreinbeheerders en (2) waterschappen die zich met name richt op ontwikkeling en kwaliteitsborging van het landschappelijke groen. Belangrijke ambities voor de landschapstafel zijn; het beter beleefbaar maken van het landschap, het leggen van aantrekkelijke verbindingen tussen stad en land en het vergroten van de bekendheid.

De inhoudelijke basis voor dit uitvoeringsprogramma bestaat uit de visies die de afgelopen jaren voor dit gebied vastgesteld zijn, zoals de 'Ruimtelijke Visie Hof van Delfland' van 2010 (geldig tot 2025) en de visies van de toenmalige recreatieschappen. Bij de bestuurlijke evaluatie van de genoemde visies, in maart 2015, is geconstateerd dat deze op dit moment voldoende inhoudelijke basis bieden voor de landschapstafel Hof van Delfland. Daarnaast is gebruik gemaakt van de studie door bureau West 8 in opdracht van de MRDH naar Landschap als factor voor het Economisch Vestigingsklimaat.

2. Ambities Landschapstafel

Het buitengebied is voor de metropoolregio Rotterdam-Den Haag (MRDH) van essentieel belang voor de leefkwaliteit. De kust, het open weidelandschap, de historische bebouwinglinten en dorpen, landgoederen, natuurterreinen, recreatiegebieden en vaak historische waterpartijen en rivieren zijn onmisbaar voor de zuidelijke Randstad. Voor de huidige periode liggen de ambities van de landschapstafel op de volgende 9 aspecten:

1. Stad en land verbinden. Dit betreft enerzijds fysieke maatregelen, zoals het verbeteren van routes (wandelen, fietsen, varen, ruiters en skaters zie pt 7) en het realiseren van poorten. Anderzijds gaat het om vergroting van de mentale verbondenheid van stedelingen met het platteland en de voedselrelaties. De Landschapstafel heeft daarvoor onder anderen als gereedschap een eigen website en social media, zowel van Hof van Delfland als van de afzonderlijke deelneemers.
2. Het open houden van het groene middengebied. Dit is Midden-Delfland inclusief de omgeving van het Woud en de weidegebieden ten oosten van de A13. De bestuurlijke inzet is om dit gebied aan te wijzen als Bijzonder Provinciaal Landschap in het kader van de Natuurwet. De aanvraag daartoe is in behandeling bij de provincie. Flankerend hieraan zijn het verder saneren van rood voor groen en innovatie in de landbouw.
3. Beleefbaarheid en bevaarbaarheid van de rivieren en kanalen vergroten. Langs de Nieuwe Waterweg / Nieuwe Maas is de ambitie om meer getijdennatuur te realiseren (in het kader van het programma Rivier als Getijdenpark) en de recreatieve beleving voor inwoners en bezoekers te vergroten.
4. Recreatie en natuur langs de kust versterken. Voor de inwoners van de metropool is dit een uniek landschap dat nog beter verbonden moet worden met het achterland. In de zomer van 2016 is onder regie van Dunea de status van Nationaal Park de Hollandse Duinen aangevraagd en toegekend aan het duinengebied van Zuid-Holland ten noorden van de Nieuwe Waterweg.
5. Meer recreatief programma om de stedelingen naar het landschap te trekken. Er is nog een kwaliteitsslag nodig om interessante bestemmingen aan te bieden voor de verschillende groepen stadsbewoners. De transformatie van het recreatief raamwerk is een dynamisch proces.





6. Het zorgvuldig inpassen van nieuwe infrastructuur. Enerzijds betreft het een fysieke inpassing waarbij nieuwe wegen en sporen goed te passeren moeten zijn voor recreanten (aantrekkelijke recreatieve routes) en de flora en fauna (ecologische verbindingen). Een voorbeeld daarvan is de Hoekse Lijn. Anderzijds betreft het een landschappelijke opgave om aansluiting te zoeken op de ruimtelijke structuur van een gebied. Ook de ruimtelijke consequenties van de energietransitie en klimaatadaptieve maatregelen vallen hiertoe te rekenen.
7. Doorgaan met het verbeteren van het fijnmazig netwerk van wandel- en fietsroutes. Uit de studie van West8 zijn voorstellen gekomen om enkele hoofdroutes op te waarderen tot paden met allure (Hollandse Banen). Provincie en MRDH nemen hierin het voortouw. Daarbij kijken we of de fietsroutes dan ook geschikt zijn voor skaters en of er een slag kan worden gemaakt met vrij liggende ruiterspaden. Ruiters moeten nu over de rijbaan volgens de verkeerswet.
8. Afspraken (op hoofdlijnen) over kwaliteitsborging voor de natuur- en recreatiegebieden inclusief vergroting van de biodiversiteit. Hier ligt een directe relatie met de toekomst van de recreatieschappen en het Veenweidepact. Voor de kwaliteitsborging is een apart traject binnen de landschapstafel. In 2016 heeft de Landschapstafel een gezamenlijke Visie op Kwaliteit vastgesteld.
9. Herstel van cultuurhistorische structuren en elementen in het landschap. De unieke landschappen tussen de grote steden zijn van grote waarde voor de beleving. Voor herstel van de oude structuren wordt onder anderen aangesloten op de provinciale erfgoedlijnen (met name trekvaarten).

De unieke landschappen zijn van grote waarde voor de beleving.

3. Uitvoeringsprogramma

Het uitvoeringsprogramma laat een breed overzicht zien van alle ambities voor recreatie, natuur en landschap van de landschapstafel Hof van Delfland. Het is samengesteld op basis van bestuurlijke besprekingen en ambtelijke werksessies. Alle partners van de landschapstafel hebben voorstellen aangeleverd die passen bij de ambities voor het gebied, een portefeuille van ruim 80 projecten naar de inzichten van 2015. Het programma heeft een flexibel karakter.

Een partner bij de programma's is de provincie Zuid-Holland. De provincie wil vooral investeren in projecten met bovenlokale betekenis en heeft afspraken over bijdragen uit het Uitvoeringsprogramma Groen (UPG) vastgelegd in de Regiegroep Metropool Groen. In de bijlage staat per programma en project aangegeven hoe de stand van zaken en de co-financiering er per oktober 2017 uitziet.

De metropoolregio en de provincie hebben daarnaast over enkele studieprojecten onderling afspraken gemaakt: 1. kustuitbreiding Delflandse Duinen, 2. vaarverbinding tussen

Rotte en Midden-Holland (via het Bentwoud) en 3. Hollandse Banen. Inmiddels is het voor-nemen tot kustuitbreiding geen actief dossier en zijn de ambities voor de kust vormgegeven in het Nationaal Park De Hollandse Duinen. In november 2017 zal de haalbaarheidsstudie voor het verbinden van RijnRotteVliet voltooid worden.

Op verzoek van de MRDH wordt een versnelling in werking gezet op de uitvoering van de ambities voor Hollandse Banen. Voor een aantal onderwerpen die in dit uitvoeringsprogramma zijn opgenomen zijn aparte bestuurlijke afspraken gemaakt: Groen doet Goed, provinciale recreatiegebieden, de inpassing van de A13/A16 en de inpassing van de Blankenburgtunnel.

Daarnaast is herfst 2017 een eigen fonds opgericht: Landschapsfonds Hof van Delfland. Vanuit het fonds zal verder worden gewerkt aan het bereiken van Europese fondsen en eventuele andere fondsen.



Deelgebieden en overkoepelende thema's

In dit uitvoeringsprogramma is een indeling gemaakt in zes deelgebieden. Deze indeling is niet bedoeld om een scherpe begrenzing aan te geven, maar beoogt op het niveau van het deelgebied effectieve samenwerkingsverbanden tussen gemeenten, terreinbeheerders en maatschappelijke organisaties vorm te geven. Zij vormen veelal ook een niveau waarop gesproken kan worden van een "regiopark", en zij fungeren als Gebiedstafels.

De naam zoals die is of zal worden gehanteerd:

- Central Park - Bijzonder Provinciaal Landschap;
- Delflandse Duinen - Nationaal Park Hollandse Duinen;
- (Regiopark) Rotte&Rottemeren;
- De Rivier als Getijdenpark;
- (Regiopark) Buytenhout;
- (Regiopark) Vlietzone.

De twee overkoepelende thema's zijn of worden ondergebracht in een zogenaamde Thematafel:

- Slow lanes - fietsen en Hollandse Lanen;
- Vaarroutes / waterrecreatie - Vaarwegen MRDH.

In de hierna volgende paragrafen staat per deelgebied en voor de twee overkoepelende thema's beschreven welke ambities er zijn en welke projecten hierbij passen. Daarnaast aandacht voor de stand van zaken van het Landschapsfonds en de (vastgestelde) Visie op Kwaliteit.





3.1 Central Park - BPL

Bijzonder Provinciaal Landschap Midden-Delfland

Het landschap van Midden-Delfland is één van de veenweidegebieden van Zuid-Holland. Het open agrarische gebied ligt als een groene parel in de sterk verstedelijkte Metropoolregio Rotterdam Den Haag. Het gebied staat continu onder stedelijke druk. De ontstaansgeschiedenis van onder andere de ontginning en de reconstructie heeft van Midden-Delfland een uniek landschap gemaakt, met een sterke stad-land relatie.

Stad en land verbinden

Om het groene gebied van betekenis te laten zijn voor de omliggende steden is de bereikbaarheid en toegankelijkheid vanuit de steden van belang. Hierin is een verbeteringslag noodzakelijk. Vanuit Rotterdam wordt ingezet op de afronding van het Polderpad. Vanuit Schiedam wordt een nieuwe stad-landverbinding gerealiseerd met versterking van de belevingswaarde en natuur. Bij Maassluis investeert het bedrijf Lely, dat gevestigd is in de Dijkpolder, in een nieuw (tractor-)viaduct over de A20. Daarbij zijn er plannen om te investeren in een “boerderij van de toekomst”. In het verlengde van de ontwikkeling van een woonwijk in deze polder

wordt ingezet op een verbreding van dit viaduct met een fietsgedeelte. Vanuit de nieuwe woonwijk in de Harnaschpolder is een extra fietsroute naar het landschap gepland. Bij Delft-Zuid wordt een bijzondere fietsbrug aangelegd over de Karitaat Molensloot (tussen de Technische Universiteit en het Ackerdijkse Bos).

Het open houden van het groene middengebied (Bijzonder Provinciaal Landschap Midden-Delfland)

Het landschap van Midden-Delfland is het groene middengebied van de metropoolregio. Om deze status en kwaliteiten een impuls te geven wordt ingezet op aanwijzing van dit gebied als Bijzonder Provinciaal Landschap. In het gebied wordt ingezet op sanering van verstorende elementen, zoals kassen, auto-sloperijen en grootschalige niet-agrarische bedrijven. Langs de Oostgaag/Westgaag wordt een bedrijf uitgeplaatst en krijgt de locatie een open inrichting die aansluit bij de omgeving. De ontwerpfase voor de inrichting is gestart. Langs de Abtswoude wordt een ontsierende boerderij met bijgebouwen verwijderd. Het terrein krijgt vervolgens een agrarische en recreatieve invulling met een route naar de Tanthofkade.

Agrarische ondernemers blijven zoeken naar nieuwe vormen van beheer en organisatie om het gebied open te houden. Het programma Duurzaam Boer Blijven (kringlooplandbouw) krijgt via het innovatieprogramma Landbouw "MiddenInDelfland/MIND een nieuwe dimensie. De gemeente Midden-Delfland, de provincie Zuid-Holland en een groot aantal relevante samenwerkingspartners werken hierin samen om begin 2018 in ieder geval 3 concrete plannen in uitvoering te hebben. Een specifiek project in dit kader is het onderzoek naar de "boerderij van de toekomst". Staatsbosbeheer heeft een budget beschikbaar gesteld om een projectleider aan te trekken die de mogelijkheden verkent op grondgebied van de gemeente Vlaardingen en/of Maassluis.

In de Akkerdijkse Polder loopt een initiatief van de Vereniging Stadsboeren voor kringlooplandbouw in combinatie met beheer van recreatie- en natuurgebieden. In Pijnacker-Nootdorp werken 10 agrariërs een plan uit voor een grondgebruikersbank en wordt gewerkt aan het oprichten van gebiedscoöperatie Hoeve Oude Leede.

Meer recreatief programma om de stedeling naar het landschap te trekken

Om het landschap aantrekkelijker te maken voor de stedeling is het van belang dat er iets te doen is. Dit is ook onderdeel van het rapport Perspectief op het landschap van West8/Adriaan Geuze, dat in opdracht van de MRDH en PZH is opgesteld. Het toevoegen van recreatieve bestemmingen levert hier een belangrijke bijdrage aan. De komende tijd wil de Gebiedstafel speciale aandacht besteden aan de kwaliteit van de recreatiegebieden in de stadsranden. Samen met Staatsbosbeheer en Natuurmonumenten willen de gemeenten

nadenken over ruimtelijke en programmatische verbeteringen. Voor recreatiegebied Ruyven wordt een plan uitgewerkt voor investeringen in de landschappelijke inrichting en ontsluiting. Bij de visieontwikkeling worden omwonenden en een ondernemer, die een recreatieve voorziening wil realiseren, betrokken.

Voor de Broekpolder hebben de Federatie Broekpolder en de gemeente Vlaardingen voorstellen ontwikkeld voor een educatief archeologisch erf en de realisatie van een natuurkampschool/educatiecentrum. In de Maaslandse Poort wordt geïnvesteerd in recreatieve bestemmingen. Daarnaast wordt ruimte geboden voor verbreding van de huidige (agrarische) bedrijven met recreatieve functies.



Met een goed recreatieprogramma kunnen we stedelingen naar het prachtige landschap trekken.



Doorgaan met het verbeteren van het fijnmazig netwerk van wandel- en fietsroutes

Het verbeteren van het netwerk van wandel- en fietsroutes en daarmee het realiseren van verbindingen tussen de recreatieve bestemmingen is een opgave in het landelijk gebied van Midden-Delfland. Bij de sloop van verstorende elementen in het landschap wordt bekeken of er bij de herinrichting routes kunnen worden gerealiseerd. Concrete plannen voor nieuwe routes zijn er bij de Maaslandse Poort, langs de Vlaardingervaart (oeververbinding), tussen de Krabbeplas en het Oeverbos (fietsverbinding), tussen de Zuidbuurt en het Oeverbos en langs de Oostgaag/Westgaag. Daarnaast wordt geïnvesteerd in verbindingen over en onder grootschalige infrastructuur, zoals de A4, een recreaduct over de nieuwe snelweg A13/A16 en een kwaliteitsverbetering van de tunnel Hofweg onder de A13.

Afspraken (op hoofdlijnen) over kwaliteitsborging voor de natuur- en recreatiegebieden inclusief vergroting van de biodiversiteit

Voor het landelijk gebied wordt gezocht naar mogelijkheden om de biodiversiteit te vergroten en om de kwaliteit te borgen. De gebiedstafel wil zich vooral richten op natte ecologische verbindingen en verbetering van de kwaliteit voor weidevogels. Natuurmonumenten is hiervoor een belangrijke partij, samen met de agrariërs in het gebied. Naast voortzetting van de natuurontwikkeling in de polder Schieveen (en de nabij gelegen Schiezone en Vlinderstrik) wil Natuurmonumenten extra maatregelen treffen voor de weidevogels in de Noord-Kethelpolder. Om de beleving voor de recreant te vergroten zijn de ontwikkeling van een audio-

tour en de realisatie van kijkhutten onderdeel van de maatregelen. Voor de langere termijn zijn er bij de Maaslandse Poort gedachten over omvorming van de vlietlandjes tussen de A20, Zuidvliet en Boonervliet. Ook wil de gemeente Maassluis een studie uitvoeren naar verbetering van de Aalkeetbuitenpolder/Boonerlucht.

In combinatie met de aanleg van de Blankenburgverbinding wordt geïnvesteerd in herinrichting van de Krabbeplas en aanleg van de Waterharmonica in de Rietputten. Hiervoor is een aparte bestuursovereenkomst gesloten. Hierin staan ook de financiële afspraken die tussen provincie, het Rijk, de MRDH, het hoogheemraadschap van Delfland, het recreatieschap Midden-Delfland en de betrokken gemeenten zijn gemaakt. Deze staan los van de afspraken die nu voor het UPG 2016-2020 met de provincie gemaakt zijn.

Herstel van cultuurhistorische structuren en elementen in het landschap

Het landschap van Midden-Delfland bevat veel cultuurhistorische structuren en elementen. Om de cultuurhistorische waarden in het landschap te vergroten wordt geïnvesteerd in herstel van cultuurhistorie. Zo zijn er plannen voor herbouw van het landgoed Koningsrust en wordt er gewerkt aan het herstel van de landgoederen De Tempel en Nieuw-Rhodenrijs. Tenslotte wordt het vergroten van de beleefbaarheid van de historische trekvaartroute door de gemeente Delft, Vlaardingen, Maassluis en Midden-Delfland verder uitgerold.

“Het verbeteren van het netwerk van wandel- en fietsroutes en daarmee het realiseren van verbindingen tussen stad en land, is een versterking van het recreatiegebied.”

3.2

Delflandse Duinen- onderdeel Nationaal Park de Hollandse Duinen

Het deelgebied Delflandse Duinen bestaat uit de kuststrook (duinen, strand, zeereep) en drie haaks hierop liggende uitlopers. Dit zijn van noord naar zuid:

- Van zee tot Zweth (gemeenten Den Haag en Westland);
- De Poelzone (gemeente Westland);
- De Oranjevuitenpolder, Bonnenpolder met het Staelduinsebos (gemeenten Rotterdam en Westland).

Het deelgebied Delflandse Duinen is onderdeel van het Nationaal Park Hollandse Duinen. Dit Park (nog in oprichting) loopt van Hoek van Holland tot Hillegom en van de kust tot waar het oude strandwallenlandschap ophoudt. In mei 2017 hebben de bij dit Nationaal Park betrokken bestuurders een ambitiedocument omarmd. Drie centrale thema's hierin zijn: verankeren, verbinden en versterken. Dit is uitgewerkt in ambities, onder meer:

- Veerkracht van de natuur versterken; verbindingen leggen; zo min mogelijk hekken
- Recreatieve routes creëren die stad en land verbinden; de rijkdom en diversiteit van het park beleefbaar maken
- Kansen benutten om woningbouw en infrastructuur meer te integreren in het landschap
- Het Park In hoofden en harten van het publiek verankeren; ondernemers dragen bij aan de kwaliteit van het gebied

• Van zee tot Zweth

In 2015 is het project 'van zee tot Zweth (fase 1)' gestart. Het gaat hierbij om het versterken van landschap, natuur en recreatie in de zone tussen de stad Den Haag en het glas van het Westland. Het verbeteren van de fietsroute van de zee bij Kijkduin tot aan het riviertje de Zweth (dat de overgang naar het Central park markeert) is daarvan het meest prominente onderdeel. Verder gaat het om herstel van de buitenplaats Ockenburg, heinrichting van een deel van park Madestein met meer aandacht voor biodiversiteit en water.

Voor 'van zee tot Zweth fase 2' is een aanvullende visie opgesteld. In deze tweede fase staat het noordwestelijke gebied van deze zone centraal. Het gaat daarbij onder meer om het zichtbaar een toegankelijk maken van de kwaliteiten van het duingebied (Solleveld e.a.) de binnenduintrand (Ockenburg e.a.), het maken van een landschappelijk raamwerk en het verbeteren van de recreatieve ontsluiting voor fietsers, wandelaars, ruiters, varen, skaters en mountainbikers.. Met de voorgestelde maatregelen vormt het gebied een belangrijke schakel in het Nationaal Park Hollandse Duinen.



● De Poelzone

De gemeente Westland heeft, na vernieuwing van een glasgebied, in de Poelzone een natte ecologische zone, met vispaaiplaatsen, en een vrij liggend fietspad gerealiseerd. Eind 2015 is de bijzondere brug over de Vlotwating opgeleverd, met daarin nestplaatsen voor vleermuizen.

Voor het zuidelijke deel van de Poelzone is nog moeilijk aan te geven wanneer uitvoering zal plaatsvinden. Dit is sterk afhankelijk van de voortgang van de herstructurering van het glas.

● De Oranjabuitenpolder, Bonnenpolder met het Staelduinsebos (gemeenten Rotterdam en gemeente Westland).

In het kader van de aanleg van de Hoekse Lijn onderzoekt de Gemeente Rotterdam de mogelijkheden het duingebied te vergroten en zo goed mogelijk samen te laten gaan met intensieve strandrecreatie. Het Nationaal Park de Hollandse Duinen krijgt met de mogelijke aanleg van de eindhalte Hoekselij in de duinen de beste entree die het zich kan wensen.

Voor de Oranjabuitenpolder en Bonnenpolder (Oranjabonnen) voert de gemeente Rotterdam een project uit waar het accent ligt op het verbeteren van de recreatieve routes en ecologische verbindingen en de vestiging van aantrekkelijke recreatieve programma's mogelijk te maken. Inmiddels is een nieuwe brug over het Oranjekanaal aangelegd, zijn er nieuwe fietspaden en is met steun van het hoogheemraadschap een vispaaiplaats langs het Oranjekanaal aangelegd. Ook de fietsbrug* over Hoekse Lijn is inmiddels aangelegd. In de tweede fase worden o.a. , ecologische verbindingen en beplantingen aangelegd. Ook wordt gezocht naar mogelijkheden voor de verdere verbetering van recreatieve routes. De grote ambitie blijft om de polders, het Staelduinsebos, het Nieuwlandsepark en de toegang naar de duinen ecologisch en recreatief beter met elkaar te verbinden. * een fietsbrug is ongeschikt voor ruiters en die moeten ook de Hoekse Lijn kruisen.

Dit wordt deels gefinancierd uit de afdracht van een windmolenpark langs de Nieuwe Waterweg. Alle drie deze "vingers" vanuit de duinen zullen (ook) worden benoemd in de thematafel Fietsen/Hollandse Banen.

3.3 Rotte en Rottemeren

Het gebied Rottemeren is, naast de kust en het Buytenhout, een belangrijk recreatief gebied voor de metropoolregio. Sinds de jaren zestig is aan weerszijden van de Rotte een groot leisu-landschap aangelegd dat vooral op het grondgebied van de gemeenten Lansingerland en Zuidplas gelegen is. Het gebied trekt met name bezoekers uit Rotterdam, maar er komen ook veel mensen uit de andere kernen en van verder weg. Grote publiekstrekkingen zijn de Zevenhuizerplas (waar je met de metro vanuit de binnenstad van Rotterdam naar het strand kunt gaan), de internationale roeibaan in de Eendragtspolder en het Hoge Bergse Bos met de skiheuvel, Klimcentrum Monte Cervino Outdoor Valley en sauna- en wellnesscentrum Elysium.

Bijna het gehele gebied Rottemeren wordt beheerd door het Recreatieschap Rottemeren. Het recreatieschap streeft geen grootschalige ontwikkeling van nieuwe recreatiegebieden meer na. In de schapsvisie ligt een grote focus op herstel van historische kwaliteiten en is er grote aandacht voor betere routes in het gebied en betere verbindingen tussen de Rottemeren en haar omgeving. Daarnaast komt het accent steeds meer te liggen op de recreatieve kwaliteiten van de rivier de Rotte.

Een belangrijk project is verder de inpassing van de nieuwe snelweg A13/A16 die met een halfverdiepte tunnel in het Lage Bergse Bos komt te liggen, inmiddels geheten A16 Rotterdam. Vanwege deze grote ruimtelijke ingreep zal het Lage Bergse Bos deels heringericht worden. In het verlengde van de aanleg van de A13/A16 zijn er plannen voor de ontwikkeling van een toegangsplein (poort) bij het Lage Bergse Bos en een fietspad door het Terbregseveld (bij Ommoord) met een ecologische verbinding naar het Kralingse Bos.

De Stichting Plezierrivier is een belangrijke partner voor het recreatieschap Rottemeren. Samen met de belanghebbende gemeenten (Zuidplas, Lansingerland en Rotterdam) hebben het recreatieschap en de stichting het initiatief 'De Rotte Beweegt Je' uitgewerkt. Hierin staan de ambities voor de Rotte en de Rottemeren beschreven. Het recreatieschap heeft onderdelen uitgewerkt in het programplan De Rotte verdient het. Verschillende projecten zijn gestart en een groot deel wordt in 2017 opgeleverd. .

Dat betekent dat er ruimte is voor nieuwe projecten waarvoor subsidie is aangevraagd bij de landschapstafel Hof van Delfland. Het betreft hier o.a. de aanvraag voor financiering een tweede ring van fietspaden om de drukke routes langs de Rotte te ontlasten, verbetering van de bewegwijzering van bron tot dam en opheffing van knooppunten op de vaarroute. De recreatieve fietsverbinding van de Rotte naar Bentwoud is aangevraagd bij de Metropoolregio Den Haag Rotterdam. Deze projecten starten naar verwachting eind 2017.

Het gebied Rottemeren is, naast de kust en het Buytenhout, een belangrijk recreatief gebied voor de metropoolregio.

Enkele mooie resultaten van gerealiseerde en lopende projecten zijn:

- De ontwikkeling van een nieuw beeldmerk en pay-off: Ook dit is de Rotte. Strategie en Marketing is een belangrijk project voor het gebied. De intensieve samenwerking met Stichting Plezierrivier, de ondernemersvereniging en gemeente Rotterdam heeft geresulteerd in een nieuw beeldmerk en pay-off: Ook dit is de Rotte. Dit wordt hét marketing kanaal voor het gebied. Er wordt nu gewerkt aan een uitvoeringsprogramma.
- Oplevering van de Vaarroute. Op 1 juli 2017 is tijdens de Rotte waterweek de route geopend en de vaarkaart gepresenteerd. Er zijn verscheidene steigers aangelegd en bebording aangebracht. In een volgend project wordt aandacht besteed aan andere knelpunten zoals sluisstijden en brughogtes.

Het huidige programma loopt eind 2018 af. Op dit moment wordt gekeken in welke vorm het programma voortgezet wordt. De verandering van de gemengde regeling naar een college-regeling brengt enkele wijzigingen met zich mee. Aan de hand van de ambities en wensen, die voortkomen uit deze verandering, gaat een vervolprogramma vormgegeven worden.

Parallel hieraan werkt de gemeente Rotterdam, ook weer samen met de Stichting Plezierrivier en andere belanghebbenden, de binnenstedelijke projecten voor de Rotte uit. Deze projecten zijn opgenomen in het stedelijke 'Programma Rivieroever'

Het college van de gemeente Rotterdam heeft in juni jl. de visie Toekomstperspectief Binnenstedelijke Rotte vastgesteld. De insteek is om de Rotte van bron tot monding beter bekend te maken, groen fiets- en looproutes voor recreatie en woon-werkverkeer te realiseren vanaf de A20 tot aan het Centrum, de oevers ecologisch en recreatief aantrekkelijker te maken en het aanbrengen van aanlegvoorzieningen voor boten in de stad. De gemeente Rotterdam en het recreatieschap trekken samen op om de relatie en verbindingen van Rotte van bron tot dam te versterken. De belangrijkste projecten zijn o.a. de herinrichting van de Crooswijkse Bocht, de bouw van een aanlegsteiger bij de Algemene Begraafplaats Crooswijk, verbreding van de groene fiets- en looproute langs de Linker Rottekade. Het Hoogheemraadschap van Schieland en de Krimpenerwaard en de gemeente Rotterdam onderzoeken de verbetering van de waterinlaat van de Nieuwe Maas naar de Rotte (t.b.v. de verbetering van de waterkwaliteit, de bouw van een vistrap en verbetering van de verblijfskwaliteit bij de Leuvekolk. Voor verbetering van het recreatief vaarnetwerk in de stad is verhoging van diverse bruggen over de Rotte nodig.

Voor de lange termijn is er de ambitie om de Rotte te verbinden met het watersysteem van Rijnland, via het Bentwoud. De gemeente Zoetermeer heeft het initiatief genomen voor een studie hiernaar; dit wordt bestuurlijk gesteund door de MRDH en de provincie. Deze studie, verbinding Rijn Rotte Vliet, levert in september 2017 de eerste scenario's en moet in november leiden tot een keuze qua ambitieniveau.

Daarnaast komt het accent steeds meer te liggen op de recreatieve kwaliteiten van de rivier de Rotte.

3.4 De rivier als getijdenpark

In maart 2015 is de intentieovereenkomst Rivier als Getijdenpark getekend. De samenwerkende partijen waren op dat moment: het Havenbedrijf Rotterdam, de provincie Zuid-Holland, Rijkswaterstaat, EcoShape/Deltares, WNF/ARK, het Zuid-Hollands Landschap, de gemeente Rotterdam, de gemeente Ridderkerk en de hoogheemraadschappen van Delfland en van Schieland en de Krimpenerwaard. De gemeenten Maassluis en Vlaardingen en het waterschap Hollandse Delta nemen inmiddels ook deel aan het programma. Na opheffing van Stadsregio heeft de gemeente Rotterdam, met instemming van betrokken partijen, het trekkerschap van het programma overgenomen. Na de zomer van 2017 wordt het trekkerschap overgedragen naar een andere partij.

Hoofddoelen van het programma De rivier als Getijdenpark zijn het vergroten van de natuurlijke en recreatieve waarden van de rivieroever. In het concept 'getijdenpark' wordt de dynamiek van eb en vloed maximaal benut voor realisatie en beheer van ecologisch waardevolle en recreatief aantrekkelijke gebieden. Zo dragen getijdenparken bij aan het leefklimaat van de regio en aan de ecologische waarde van de rivier als verbinding tussen zee en achterland. Lokale uitwerkingen moeten altijd voldoen aan deze twee doelstellingen. Binnen de projecten kunnen koppelingen gelegd worden met andere doelstellingen zoals educatie, voedselproductie, verbetering van de waterveiligheid, vismigratie, het sluiten van regionale kringlopen, voorinvesteringen voor stadsontwikkeling en ontwikkeling van showcases. Voor Rijkswaterstaat ligt hier de specifieke opgave om 6 kilometer natuurvriendelijke oevers te realiseren vanuit de Kader Richtlijn Water (KRW).





Het programma Rivier als Getijdenpark ligt aan weerszijden van de rivier Nieuwe Maas/Nieuwe Waterweg. Daarmee is het een programma dat de landschapstafels qua schaal (en eigenlijk ook qua ambitie) overstijgt. In overleg met de provincie zijn de projecten voor het getijdenpark opgenomen in de landschapstafels Hof van Delfland (noordoever) en IJsselmonde (zuid-oever). De impact van het programma De rivier als Getijdenpark brengt met zich mee dat er eigenlijk afspraken gemaakt worden voor een langere periode dan het UPG 2016-2020.

Binnen het gebied van de landschapstafel Hof van Delfland worden de volgende concrete projecten gedeeltelijk gefinancierd vanuit UPG-middelen:

- Groene Poort Noord (Maassluis);
- Getijdenpark Wilhelminahaven (Schiedam);
- Natuurontwikkeling met getijdenwerking en natuurbeleving in Getijdenpark Eiland van Brieneoord (Rotterdam)
- Herstel getijdenhaven met boothuis van Het Huys ten Donck (Ridderkerk).

Naast deze projecten loopt planvorming / uitvoering voor de volgende projecten: Groene Poort Zuid (bij Rozenburg), Nassauhaven, Mallegat, Maashaven, Keilehaven, Leuvehaven en de Maasboulevard (Rotterdam). Financiering is per project anders, variërend van publieke bronnen als KRW, BRG, UPG en EU (LIFE) tot private bijdragen en werk-met-werk-combinaties.

De gemeente Rotterdam neemt de Rotterdamse uitvoeringsprojecten op in het stedelijke programma Rivieroevers.

In het concept 'getijdenpark' wordt de dynamiek van eb en vloed maximaal benut.

3.5 Buytenhout

Buytenhout is, naast de kust en Rottemeren, een belangrijk recreatief gebied voor de metro-poolregio. Het regiopark Buytenhout bestaat uit een reeks van bosachtige gebieden met enkele open zones tussen (globaal) Zoetermeer en Delft. Er zijn zes onderdelen waarvan enkele in het gebied van de landschapstafel Duin Horst en Weide (ten noorden van de A12) liggen. Binnen Hof van Delfland zijn gelegen: de Balij, Bieslandse Bos, Dobbepas en Delftse Hout. Staatbosbeheer en gemeente Delft zijn de grootste beheerders in dit gebied.

Grote recreatieve trekkers zijn de Dobbepas en de Grote plas in het Delftse Hout. Daarnaast is er een aantal horecavoorzieningen, speelbossen en kinderboerderijen. Afgelopen periode is er al geïnvesteerd in een nieuwe waterspeelplek bij de Dobbepas, een poort bij de Dobbepas, 60 ha wandelbos in De Balij (provincie) de aansluiting van De Balij op de Groenzoom Katwijkerlaan (met cofinanciering van de provincie en het stadgestw Haaglanden). De opgave voor de komende jaren ligt in het beter verbinden van de onderdelen van Buytenhout, het vergroten van het recreatieve programma, en het verbeteren van de inrichting. De overheidspartijen zoeken hierbij steeds meer de samenwerking op met de ondernemers en groene organisaties in het gebied.

In dit uitvoeringsprogramma zijn voor deze opgave drie projecten opgenomen:

- Een recreatieve impuls voor het Bieslandse bos met een speelbos, een sportief parcours en verbetering van het bestaand amfitheater
- Natuurmaatregelen voor Buytenhout, die bestaan uit maatregelen voor de versterking van de soortenrijkdom, de aanleg van een

bijenlint en een publicatie over biodiversiteit. Ook worden voorbereidingen getroffen om aansluitend en in samenwerking met de vlinderstichting en de Papaver een vlinder idylle aan te leggen.

- De ontwikkeling van de Balijhoeve tot belangrijke entree en stad-land verbinding tussen Zoetermeer en Buytenhout. Voor 2018 staat een grootscheepse renovatie gepland die niet alleen het pand een opfrisser die inzet op verduurzaming (nul op de meter) geeft, maar vooral de functie van deze stadsboerderij moet optimaliseren en verbreden. Een plaats waar aan de groeiende vraag naar recreatie en zorg op een natuurlijke manier kan worden voldaan. De afgelopen jaren zijn de bezoekersaantallen is een stijgende trend te zien naar rond de 80.000 in 2016. Mogelijk verdubbelt dit aantal op termijn. De mogelijkheden voor verdere ontwikkeling en aansluiting binnen het gebied Buytenhout worden de komende tijd verkend samen met de betrokken gemeenten en andere gesprekspartners in de gebiedstafel.

In het Buytenhout wordt ook deelgenomen aan het programma 'Groen doet Goed' van de provincie Zuid-Holland, het IVN en 10 gemeenten. In dit deelgebied hebben zowel ondernemers als vrijwilligersorganisaties deelgenomen aan de cursus gastheer van Buytenhout. Verder is een groot aantal activiteiten georganiseerd waaronder de winterspelen, moestuinactiviteiten, met de groene rugzak door stad en land, een natuuroudercursus en een werksessie in samenwerking met de Groene Motor. In totaal hebben hieraan meer dan 2000 kinderen en volwassen betrokken en meerdere schoolklassen. De samenwerking loopt goed en de coalitie

van partijen die zich hebben verbonden aan de doelstelling van Groen doet goed is gegroeid. In het nieuwe programma 2017/2018 is nadrukkelijk een verbinding gelegd met gezondheid waardoor zich kansen optreden voor versterking en versnelling.

Deze Naar Buiten!-coalitie wil met het opstellen en uitvoeren van dit vervolgprogramma een extra impuls geven aan de inspanningen om de doelgroep te bereiken.

De uitvoerende groene organisaties hebben de nadrukkelijke intentie om de samenwerking in de komende jaren voort te zetten en verder uit te bouwen, zodat de basis van groene activiteiten die nu is gelegd, uitgebreid kan worden, bv met mogelijke arrangementen die uit de gastheercursus zijn voortgekomen. Met deze activiteiten wordt ook aangesloten bij ontwikkelingen binnen het gebied Hof van Delfland en is de intentie een doe-platform te creëren dat snel kan inspelen op beleidsvragen op het gebied van groen en gezondheid.

Een bijzondere ontwikkeling is de oprichting van de Buytenhouttafel. Dit is een initiatief van enkele ondernemers en groene organisaties uit het westelijk deel van Buytenhout, die de komende 1,5 jaar een gebiedsvisie willen maken "van onderop". De plannen en ideeën die voortkomen uit dit proces kunnen leiden tot nieuwe projecten in het uitvoeringsprogramma.

Buytenhout neemt deel aan het programma 'groen doet goed'. Er wordt een groot aantal activiteiten georganiseerd, zoals winterspelen.

De plannen en ideeën die voortkomen uit processen kunnen leiden tot nieuwe projecten en uitvoeringsprogramma's.



3.6 Vlietzone

De Vlietzone is een onderdeel van een zone die het Central Park verbindt met het Groene Hart. Het is een zeer versnipperd gebied door bundels van infrastructuur en andere artefacten. Toch herbergt het nog belangrijke landschappelijke en cultuurhistorische kwaliteiten. De drager is het blauwe lint van Vliet, Schie en oude Zweth. Van die laatste is weinig over maar in de nieuwbouwplannen van Rijswijk Buiten wordt die weer zichtbaar gemaakt. Daarnaast zijn de (restanten) van landgoederen karakteristiek voor dit gebied.

De belangrijkste opgaven liggen hier in de herstel van cultuurhistorisch erfgoed, vergroting van de waterberging, natuurontwikkeling en verbetering van de recreatieve verbindingen. Belangrijk daarbij is dat de barrièrewerking van de grote infrastructuur verminderd wordt.

De gemeente Den Haag heeft in de Vlietzone een groot integraal project in voorbereiding: het Molenvlietpark. Er is een voorontwerp gereed dat met belanghebbenden ontwikkeld is. Na aanleg van een nieuwe tunnel voor de Rotterdamse Baan, die de A13 verbindt met de binnenstad van Den Haag wordt het Molenvlietpark gerealiseerd. Dit park krijgt een bovenlokale functie. Het draagt bij aan verbetering van waterberging, natuur, landschap, cultuurhistorie en recreatie.

De geraamde totaalkosten bedragen € 26 miljoen. Het project wordt gefinancierd door gemeente Den Haag, Hoogheemraadschap Delfland en Provincie Zuid Holland (via het programma Hof van Delfland). De uitvoering van de tunnel is gestart in 2016; de aanleg van de parkinrichting is voorzien in 2018-2020.





3.7 Slow lanes- Fietsen en Hollandse L(B)anen

De landschapstafel Hof van Delfland neemt de uitdaging aan voor uitwerking van de slow lanes, zoals West8 geformuleerd heeft in de visie op het Economisch Vestigingsklimaat in de metropoolregio. In deze studie is indicatief aangegeven welke belangrijke fiets- en wandelroutes tussen steden / dorpen en belangrijke landschappelijke en programmatische locaties kunnen lopen. Grotendeels betreft het bestaande paden en wegen. De ambitie is om ze comfortabeler te maken, (grotendeels) autovrij en te voorzien van een karakteristieke inrichting.

MRDH en de provincie hebben in overleg met betrokken gemeenten een tweetal pilottrajecten gekozen: op Voorne Putten het oude trambaantraject, en in ons gebied een tracé tussen Den Haag en Rotterdam, via Delft en Schiedam. De uitvoering loopt achter bij de planning. Voor de Landschapstafel als zodanig valt er daarmee nog geen rol op te pakken. Wel is in het kader van de uitvoeringsgovernance besloten tot instellen van een thematafel fietsen en Hollandse Banen. Daarmee wordt aangesloten op de doorstart vanuit PZH en MRDH. Najaar 2017 zal deze thematafel starten.

3.8

Recreatieve vaarroutes / waterrecreatie -vaarwegen MRDH

Het uitgebreide waternetwerk van Hof van Delfland is lange tijd onderbenut gebleven voor de recreatievaart. Pas de afgelopen jaren is het besef gegroeid dat er nog veel kansen zijn om de bruikbaarheid van de waterwegen te vergroten voor sloepen, kano's, fluisterbootjes en, op sommige plaatsen, ook rondvaartboten.

De bestuurlijke ambitie is om als minimale doorvaarthoogte 1,80 meter te hanteren voor alle recreatieve hoofdvaarroutes. Afgelopen jaren is er al geïnvesteerd in extra hoge bruggen (verhoging Oosterleese brug in Westland), uitstapsteigers en het opknappen van sluizen. Ook zijn knooppuntensystemen voor waterrecreatie gerealiseerd in Westland, Midden-Delfland en in de Rottmeren (eerste fase).

Inmiddels is, na een eerste ronde met de thematafel vaarwegen MRDH, besloten de ambitie aan te passen tot (onderdeel uitmaken van) het langste doorlopende vaarwegennetwerk van Europa. Daar waar aan de orde hoort daar vanzelfsprekend bij een doorvaarthoogte van 1,80 meter, maar het is geen doel op zich. Daarnaast is besloten weliswaar vanuit deze thematafel de overall ambitie te voeden en te monitoren, maar uitvoering in de gebieden/gebiedstafels te beleggen. Een van de belangrijkste richtsnoeren daarbij wordt de haalbaarheidsstudie verbinding Rijn Rotte Vliet, zoals ook hierboven bij Rotte en Rottmeren beschreven.

De Schie is de belangrijkste doorgaande verbinding voor de recreatievaart, maar heeft zijn beperkingen door de functie voor de binnenvaart. Wel is het mogelijk hier op kleine schaal te investeren in steigers voor de recreatievaart (zoals bij landgoed De Tempel). Andere hoofdroutes zijn de Rotte, het Noorderkanaal (de verbinding tussen de Rotte en de Schie), de Vlaardingervaart en de Zweth. Ook de vlieten tussen Maasland en Schipluiden zijn interessante recreatieve vaarwegen.

Een deel van deze vaarten heeft in het verleden gefunctioneerd als trekvaart. De provincie heeft ze opgenomen in de erfgoedlijn trekvaarten. De trekvaarten in Westland moeten daar nog bij worden opgenomen. De gemeenten Vlaardingen, Maassluis en Midden-Delfland hebben recent een inventarisatie gemaakt van de mogelijkheden om cultuurhistorische elementen, zoals sluizen, te herstellen en barrières (o.a. te lage bruggen) weg te nemen. De start op 28 september van de restauratie van de Monstersche Sluis, met bijdrage van vele partijen, is een eerste succes in van deze aanpak.

De gemeente Maassluis heeft de Lijndraaiersbrug gerenoveerd. Met deze twee projecten krijgt het historisch centrum van Maassluis een belangrijke impuls, voor zowel de "droge" als de "natte" aantrekkelijkheid. Tenslotte komt het EU-project SWARE steeds meer op stoom. Door de deelname van VRW aan onze tafel is daar een directe link, en lukt het steeds beter te agenderen en te verbinden.

**Onze ambitie is om bestaande
wegen en paden comfortabeler
te maken.**

4.

Financiële afspraken met de provincie Zuid-Holland

Met de provincie zijn de afspraken bevestigd in de vergadering van de Regiegroep Metropoli-taan Groen van 8 juli 2016. Naast de middelen uit het UPG zijn er nog kansen voor cofinanciering uit de middelen voor de provinciale erfgoedlijnen, het provinciale fietsprogramma, POP-3 (landbouwinnovatie), de metropoolregio MRDH, de reserves van de recreatieschappen en andere fondsen.

Vanuit het UPG is tot 2020 € 2.045.000 beschikbaar voor de deelprogramma's:

- Central Park: € 500.000.
- Rottemeren + vaarroutes: € 1.000.000.
- Buytenhout: € 45.000.
- Vlietzone: € 500.000.

Vanuit UPG is tot 2020 verder € 2.000.000 beschikbaar voor het deelprogramma Rivier als Getijdenpark. Dit is een apart programma met projecten aan de noord- en zuidoevers van de Nieuwe Maas en Nieuwe Waterweg. De provinciale cofinanciering wordt binnen het deelprogramma verdeeld over de projecten op de noord- en zuidoever. De provincie zal het deelprogramma Rivier als Getijdenpark verder ondersteunen bij de lobby richting Rijk en EU voor extra financiering.

Aanvullend heeft de provincie de volgende aanvullende afspraken gemaakt met de landschapstafel Hof van Delfland (financiering uit oude regeling):

- Er wordt een bijdrage van € 1.850.000 geleverd aan de projecten Oeverbos en Krabbeplas (Vlaardingen, onderdeel van Regionaal Bestuursakkoord Blankenburgverbinding);
- Er komt een provinciale bijdrage van € 200.000 vanuit de subsidieregeling kwaliteit-simpuls voor Ruijven (Pijnacker-Nootdorp);
- Er komt een bijdrage van € 600.000 vanuit subsidieregeling kwaliteitsimpuls aan projecten Plein Lage Bergsche Bos (recreatieschap Rottemeren);
- Er komt een bijdrage van € 463.164 vanuit subsidieregeling kwaliteitsimpuls voor de landgoederen De Tempel en Nieuw Rhodenijs langs de Schie (Rotterdam).
- De provincie spant zich in om Midden-Delfland e.o. als 'bijzonder provinciaal landschap' aan te wijzen in het kader van de nieuwe Wet Natuurbescherming;
- De provincie zal de landschapstafel ondersteunen bij de lobby richting Rijk en EU voor extra financiering van de slow-lanes, doortrekking van de Rotte (Rotte-Rijn-Vliet) en andere groenprojecten uit het regionale investeringsprogramma van de MRDH.

De Provincie heeft de UPG gelden inmiddels beschikt aan de Landschapstafel. Vandaaruit wordt verder geleid naar de geselecteerde projecten. Daar waar ruimte is voor nieuwe aanvragen, wordt dat als eerste in een thema-of gebiedstafel besproken. Zonodig kan worden geëscaleerd naar de plenaire tafel.



Landschapsfonds

Vanaf het begin van de Landschapstafel is al gesproken over een oprichting van een Landschapsfonds (voorheen bekend onder de naam Groenfonds) voor de Hof van Delfland. Vanaf het begin is gesteld dat dat Landschapsfonds twee doelen moet hebben:

- het Landschapsfonds beheert de gelden van deelnemers van de Landschapstafel binnen de doelen van de Landschapstafel Hof van Delfland, op het gebied van beheer en ontwikkeling;
- het Landschapsfonds moet in staat zijn met andere partijen dan de deelnemers aan de Landschapstafel Hof van Delfland financiële arrangementen aan te gaan ter verdere ontwikkeling (en eventueel het beheer) van Hof van Delfland.

Dankzij een Landschapsfonds is het mogelijk de middelen voor een verzameling projecten, zoals bijvoorbeeld in het kader van het uitvoeringsprogramma, te bundelen waardoor er meer flexibiliteit ontstaat in de besteding van de middelen: door de tijd heen en tussen projecten. Daarnaast kan het hebben van een Landschapsfonds een vliegwieleffect bewerkstelligen doordat het bijdragen van anderen kan aanmoedigen. Dat kunnen bijdragen van andere publieke partijen zijn, zoals Provincie

en Rijk, maar ook kan het hebben van een gevuld Landschapsfonds private financiering aantrekken, al dan niet gelabeld aan specifieke projecten.

Op korte en langere termijn kunnen de inkomsten voor het Landschapsfonds bestaan uit (niet uitputtend):

- Groengelden deelnemers Landschapstafel Hof van Delfland gericht op ontwikkeling.
- Gelden Provincie te besteden aan Uitvoeringsprogramma Hof van Delfland. In voorkomend geval vraagt het Landschapsfonds de gelden ook aan, al dan niet mede namens niet-deelnemers in het fonds.
- Gelden MRDH te besteden aan Uitvoeringsprogramma Hof van Delfland. In voorkomend geval vraagt het Landschapsfonds de gelden ook aan, al dan niet mede namens niet-deelnemers in het fonds.
- Reserves recreatieschappen in het werkingsgebied Hof van Delfland.
- Middelen bestaande (compensatie-)fondsen in het werkingsgebied Hof van Delfland.
- Europese middelen zoals bijv POP3 gelden. In voorkomend geval vraagt het Landschapsfonds de gelden ook aan, al dan niet mede namens niet-deelnemers in het fonds.
- Giften en donaties.
- Nieuwe Rijksmiddelen (bijv. compensatie-gelden).



In de praktijk zal het Landschapsfonds fungeren als uitvoeringsorgaan van de Landschapstafel Hof van Delfland en geen eigen opdracht hebben. Uitgaven voor het Landschapsfonds zijn dan ook ofwel passend binnen het Uitvoeringsprogramma Hof van Delfland (zoals op enig moment vastgesteld) of op voordracht van het bestuur van het Landschapsfonds ter besluitvorming aan de Landschapstafel indien niet passend in het Uitvoeringsprogramma.

De mogelijkheid bestaat om onder het Landschapsfonds Hof van Delfland meerdere subfondsen onder te brengen, elk gericht op een specifiek gebied of met een specifieke opdracht. Tussen deze fondsen kan eenzelfde optimalisatie plaatsvinden als in het algemeen voor het hebben van een fonds geldt.

Uiteindelijk is in maart 2017 besloten over te gaan tot de oprichting van de Stichting Landschapsfonds Hof van Delfland. Het betreft daarbij een ideële stichting die voldoet aan de eisen van een ANBI-instelling. De oprichtende gemeenten zijn Maassluis, Midden-Delfland en

Pijnacker-Nootdorp. Het bestuur van de stichting wordt gevormd door de burgemeesters van deze drie gemeenten.

In eerste instantie start het Landschapsfonds met een beperkte opdracht, uitsluitend gericht op investeringsgelden in het kader van het uitvoeringsprogramma. Doorontwikkeling op langere termijn is mogelijk op verschillende terreinen:

- Niet alleen ontwikkeling, maar ook beheer toevoegen.
- Aansluiten van andere fondsen zoals Landschapsfonds Midden-Delfland.
- Fondsenwerving: werven van Europese middelen.
- Fondsenwerving: werven privaat geld.
- Invoeren omslagstelsel (een bijdrage per gebouwde woning of bedrijf en/of een bijdrage per inwoner te storten in het Fonds).
- Verbreding werkingsgebied Landschapsfonds tot de MRDH (mogelijk in de vorm van subfondsen).



Visie op Kwaliteit

De ambitie voor kwaliteit van het landschap zoals is vastgelegd in de visie op kwaliteit voor de Hof van Delfland staat in de benadering van de regioparken centraal. Per gebied wordt hier vooraansnog een eigen invulling aangegeven. Dit blijkt onder meer uit een beheervisie voor Central Park, pilot SWOT analyse Buytenhout, het bidbook Hollandse Duinen en een kwaliteitssessie in het kader van het provinciaal landschap.

Binnen Central Park wordt door Natuurmonumenten en Staatsbosbeheer een natuurvisie opgesteld waarin elementen van de visie op kwaliteit en beheervisie voor wat betreft circulaire economie, biodiversiteit worden meegenomen.

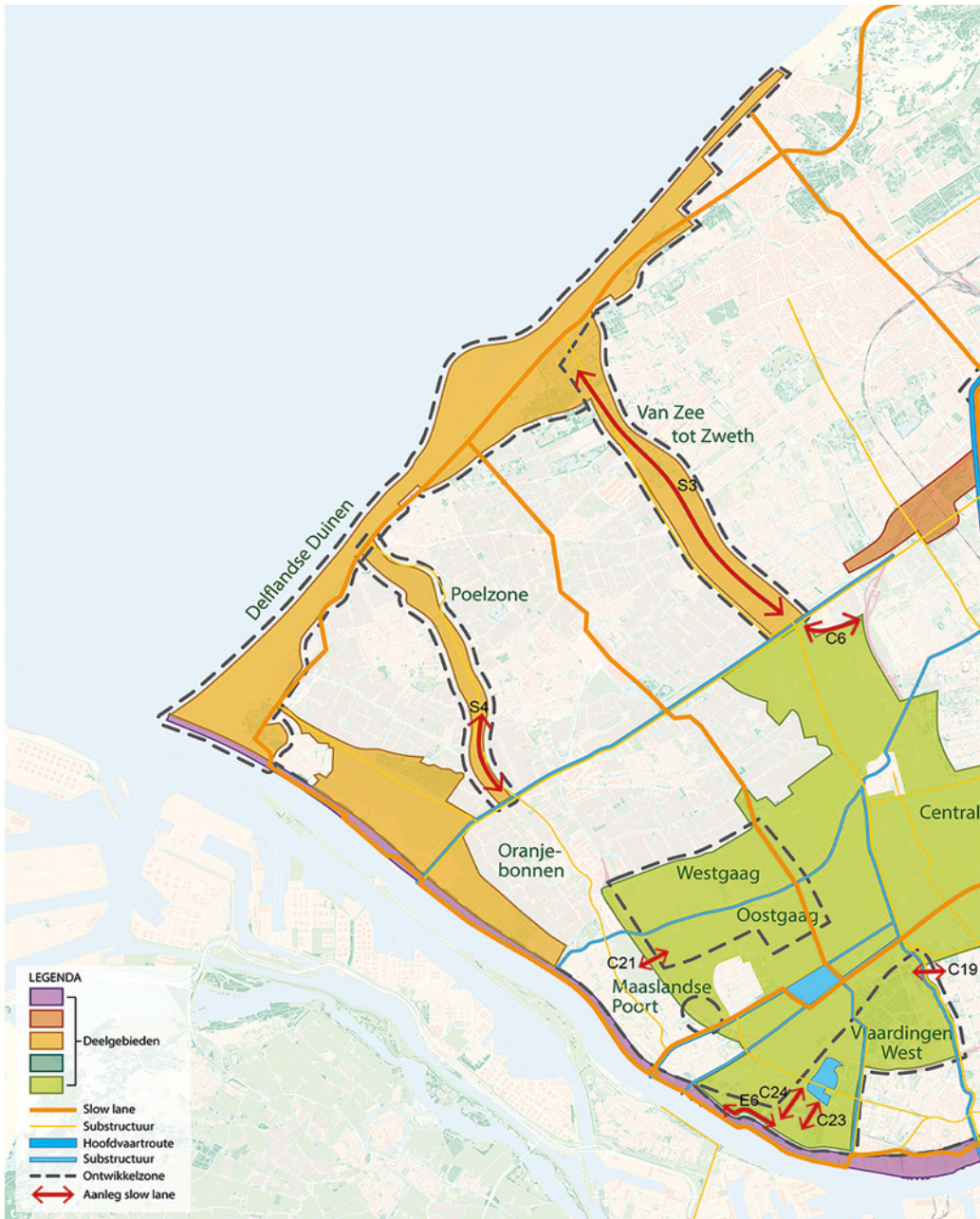
In het vervolgprogramma zal het thema kwaliteit verder worden uitgewerkt. Binnen de regioparken worden verschillende insteken besproken om langs die weg van elkaar te leren.

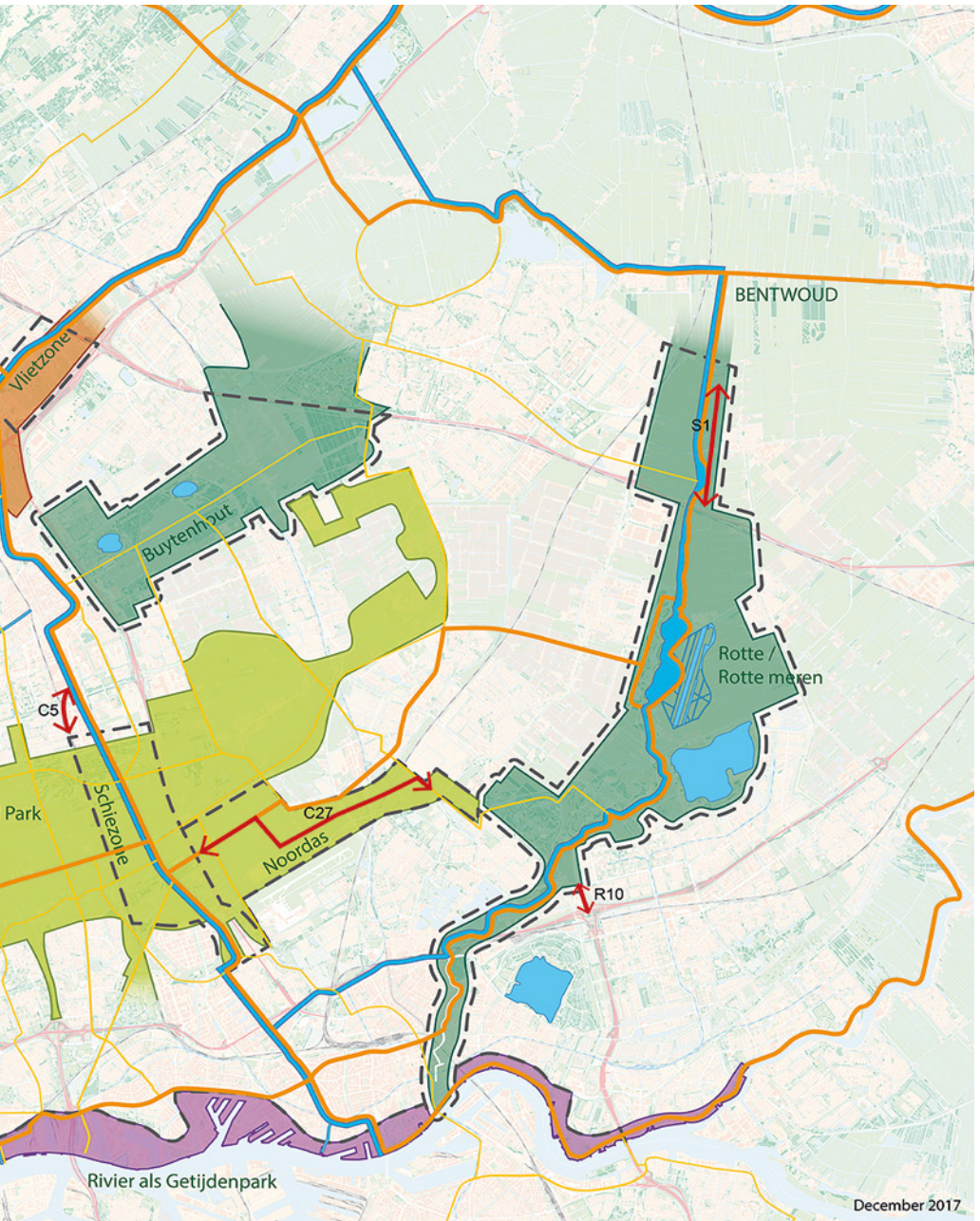
Recreatieschappen

De transitie van de recreatieschappen is in volle gang en per 31 december 2017 zijn alle drie de recreatieschappen binnen Hof van Delfland opgeheven en/of overgegaan in een andere vorm van governance. In het najaar wordt de voortgang in alle schappen binnen de metropool geëvalueerd, de ervaringen gedeeld en de mogelijkheden voor een publiek-publieke samenwerking voor het vervolg bekeken.

In het vervolgprogramma zal het thema 'kwaliteit' verder worden uitgewerkt en worden er verschillende insteken besproken.

5. Overzicht deelgebieden Hof van Delfland





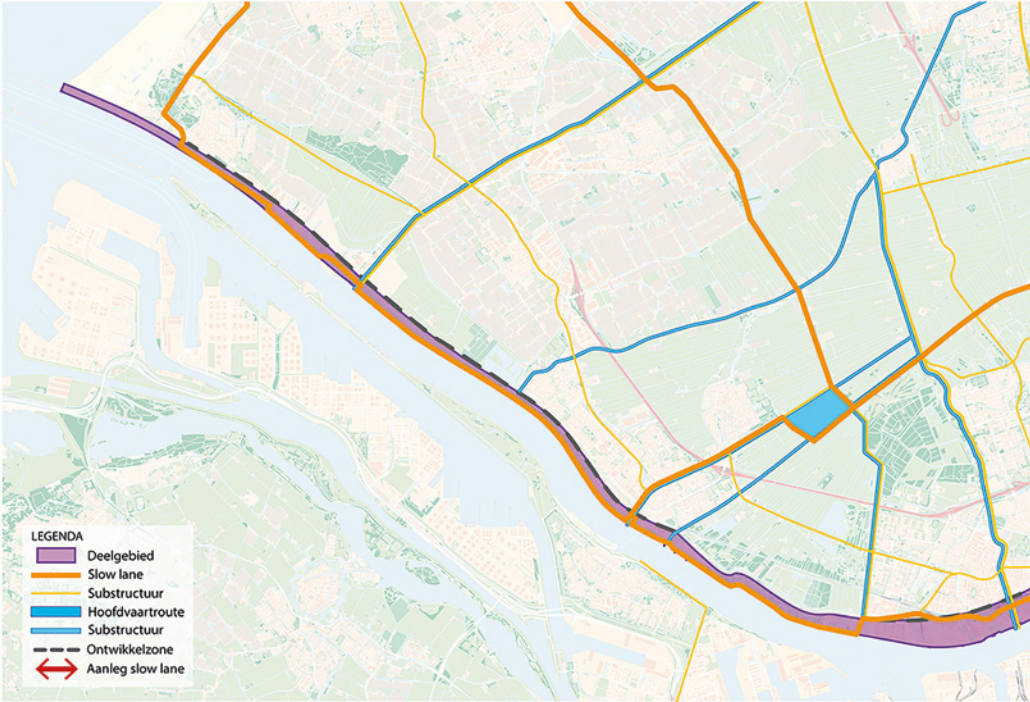
Central Park

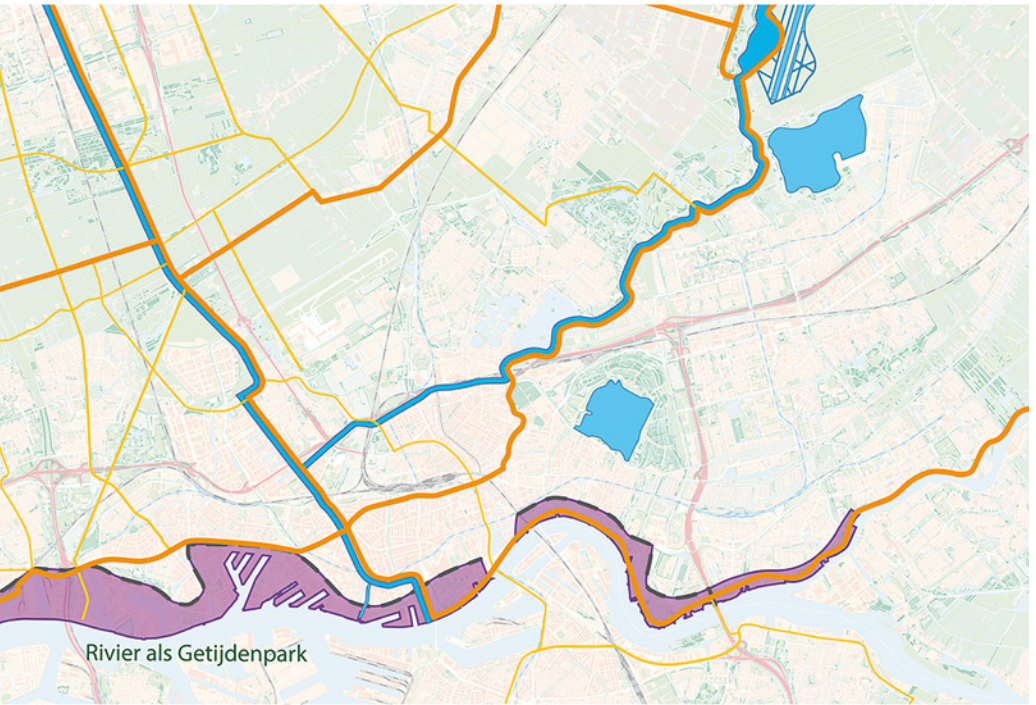


Delflandse Duinen



Rivier als getijdenpark

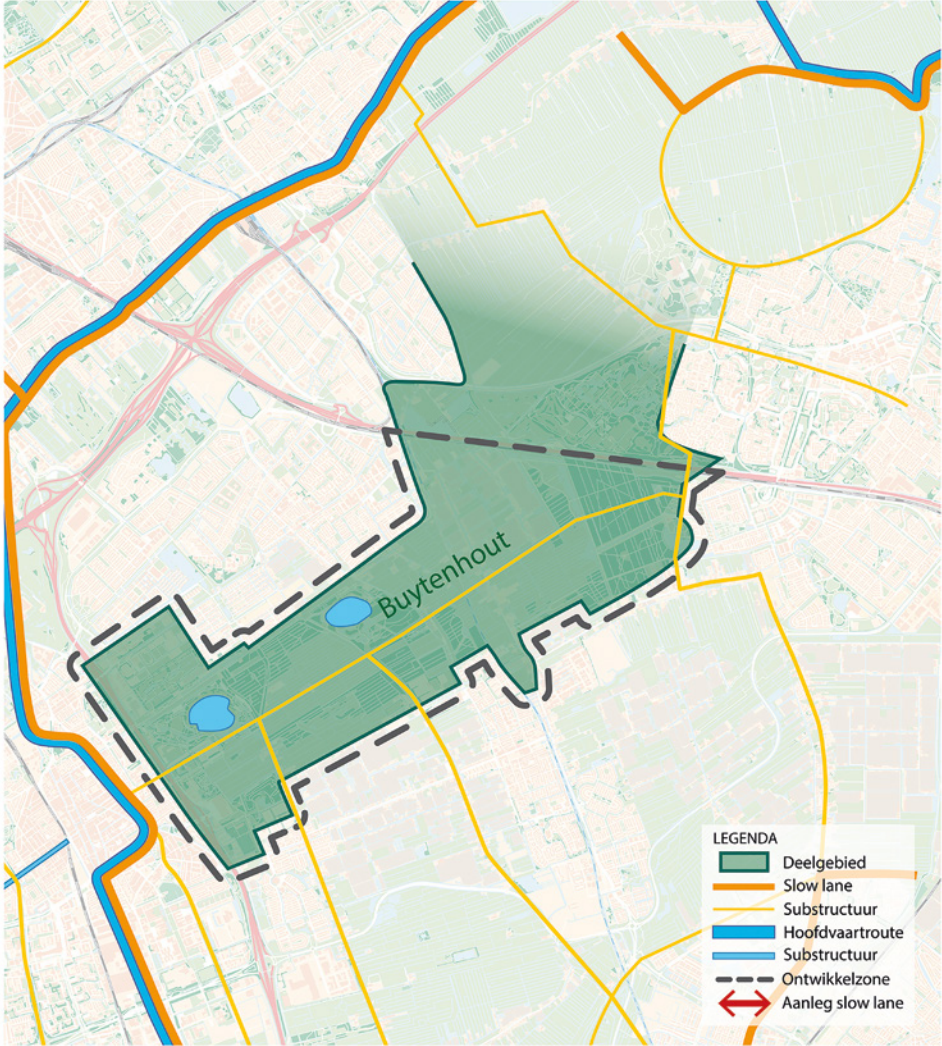




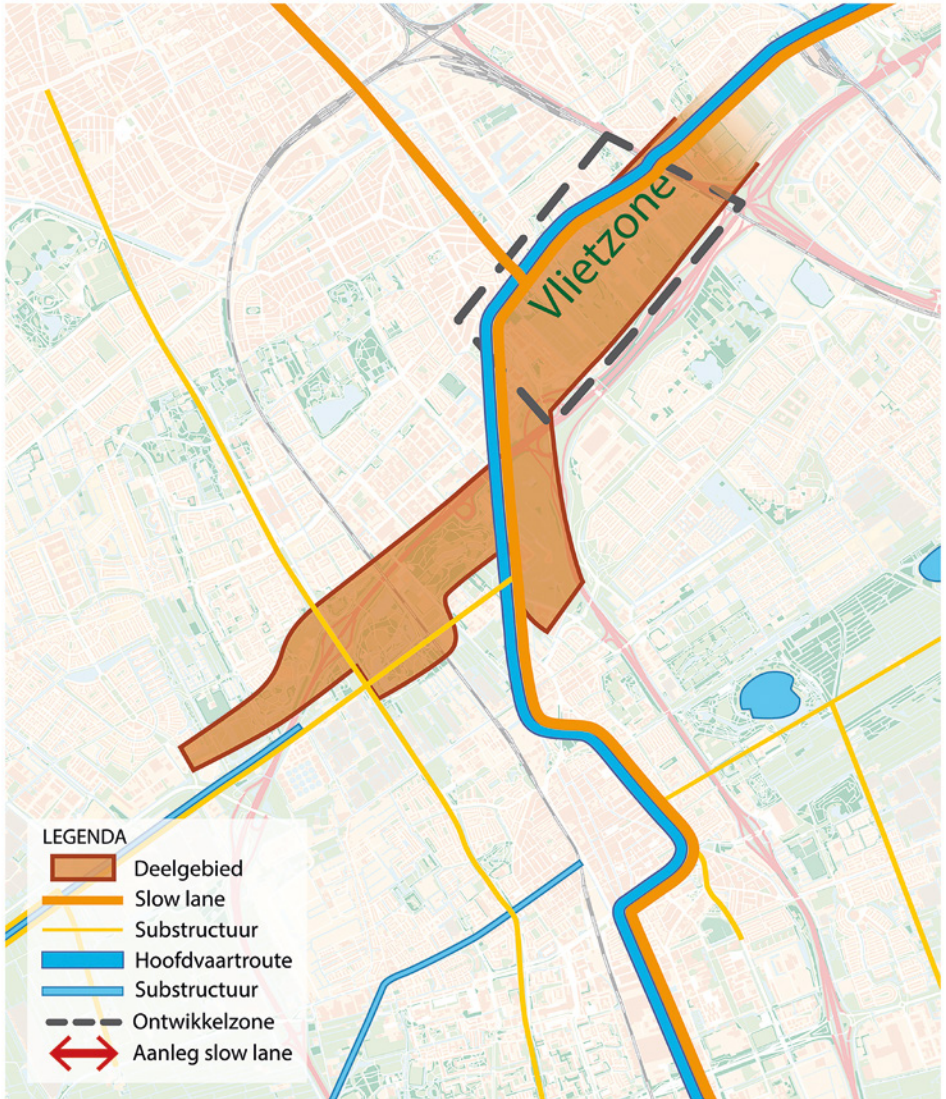
Rotte/Rottemeren



Buytenhout



Vlietzone



Gebied/regiopark	Onderdeel	Landschap
Delflands Duinen	Nationaal Park Hollandse Duinen Kust en strand Landgoederenzone Rijswijk Westlandse Zoom	Reliëf rijke duinen met uitgestrekt natuurlijk landschap, afwisseling tussen open en besloten ruimten. Kustlandschap met uitzicht over zee, voorzieningen rond strandopgangen Landgoederenlandschap Van kust naar polder
Rivier als getijdenpark		Hightech van havens en markante torens tot deltanatuur, zilte weilanden en oeverbossen
Central Park/Delfland	Kerngebied Midden Delfland en inclusief Oude Leede Central park/Delfland Inclusief de recreatiegebieden en Noordas en Groenzoom	Open polderlandschap, agrarisch kerngebied, natuur met aan de randen afwisselende gebieden met recreatiebossen, riet en ruigte, ligweiden, waterpartijen
De Rottemeren	Rotte Rottemeren	Recreatiegebied met water als ruggengraat. Blauwe identiteitsdrager, waterberging, natuur
Buytenhout	Aaneenschakeling van parken en natuurgebieden (deels koppeling met Groenzoom)	Veelzijdig natuur- en recreatiegebied met weidelandschap, bossen, moeras en Leisure
Vlietzone	Vlietzone	Groenstructuur, landgoederenzone



Colofon

Verantwoording tekst:

leden tafel en secretaris

Verantwoording foto's:

René Zoetemelk, Diny Tubbing gemeente Delft,
ARK natuurontwikkeling

Vormgeving:

Dylan Arts & Nick Lulofs
www.Nedmerk.nl

Augustus-oktober 2017

